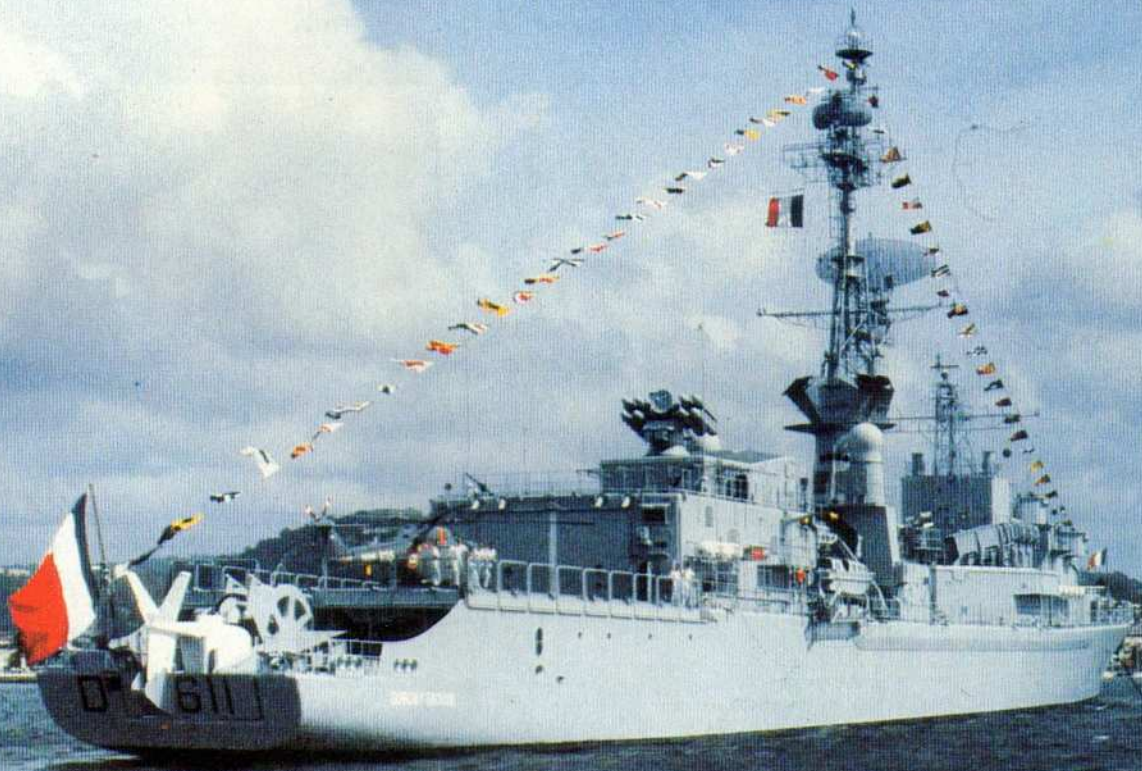


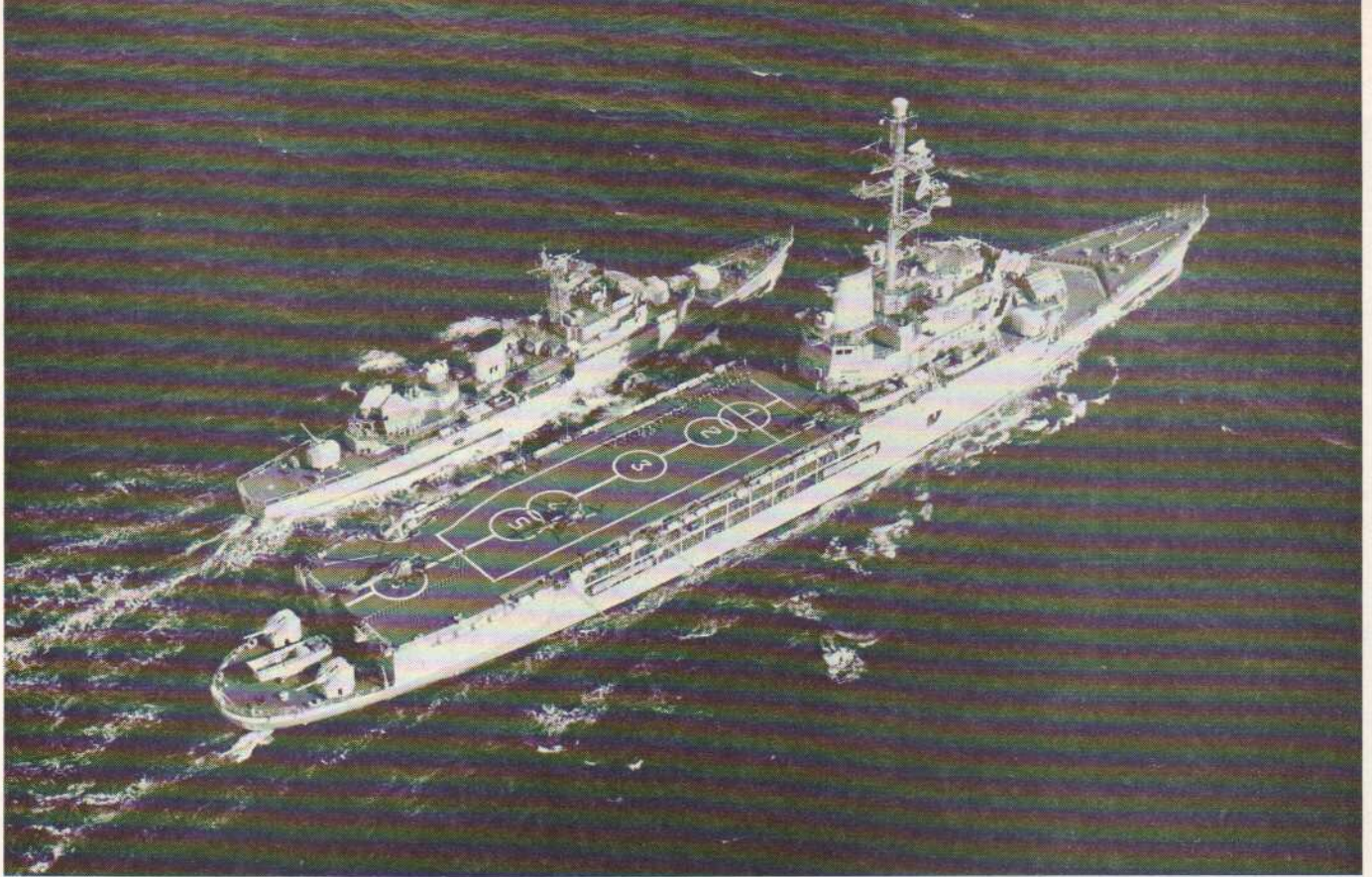
COLS BLEUS

marine et arsenaux



11.01.86

M 1396 - 1879 - 8⁰⁰ F.



Arc de triomphe érigé à l'occasion de l'exposition universelle de 1888.

Catalogne aux influences extérieures n'a pas atténué la fierté qu'elle tire de son particularisme.

Pôle de développement économique, Barcelone est aussi une ville d'art. Du môle d'escale au cœur de la cité catalane, le regard se porte de la statue de Christophe Colomb jusqu'aux ruelles du vieux Barcelone et, dans les arsenaux royaux transformés en musée maritime, on s'attarde devant la reproduction fidèle d'une galère du XVI^e siècle. Plus loin, le brillant décor du quartier gothique rappelle la

grandeur de cette capitale des rois de Catalogne et d'Aragon au Moyen-Âge. Et l'on apprécie les dimensions de la ville actuelle du haut des tours de l'excentrique Sagrada Familia, cathédrale inachevée de l'architecte Gaudí. Avec la visite du « village espagnol », au pied de Montjuich, on fait un voyage en raccourci à travers les différents styles architecturaux rencontrés dans les provinces d'Espagne.

Le pouvoir de séduction de Barcelone ne tient pas seulement à l'élégance de certains édifices. Nos marins s'étonnent du rythme de vie des Espagnols : les magasins ferment tard, les restaurants s'empressent la nuit, les cafés offrent d'innombrables décors, du catalan traditionnel au bourgeois néogothique ou au « design » sophistiqué. Beaucoup sont surpris par la forte proportion de Barcelonais parlant français. Outre la proximité géographique de la France, l'Institut et le Lycée participent en effet aux échanges culturels entre les deux pays. S'il n'y a pas encore d'exotisme à Barcelone, il existe un art de vivre et une façon d'être ibériques qui révèlent des comportements généreux et passionnés...

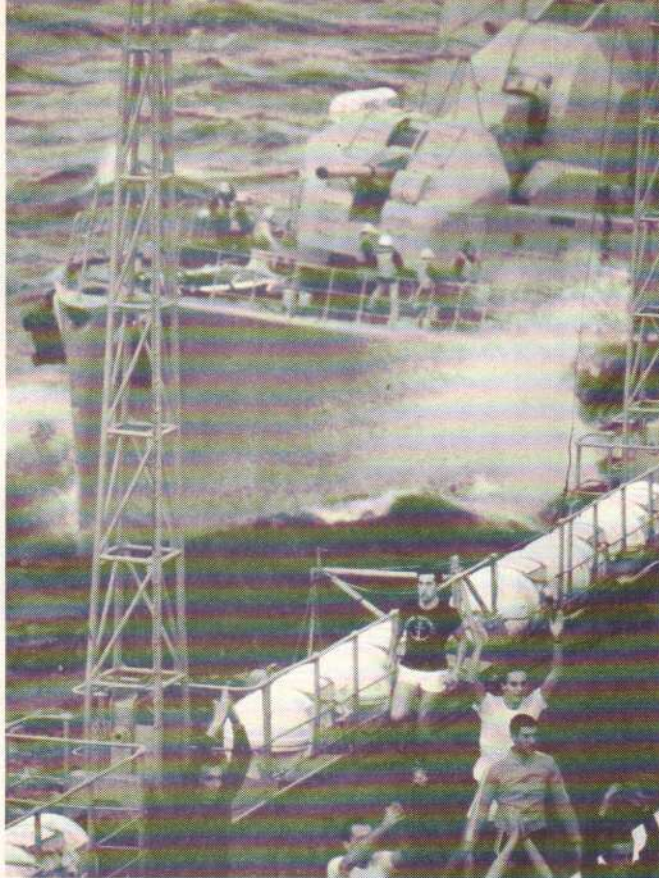
Le palais du gouverneur militaire de Catalogne.

La Jeanne d'Arc et le Commandant Bourdais à Barcelone

A la veille de l'entrée de l'Espagne dans la Communauté européenne, l'escale du Groupe école d'application des officiers de Marine à Barcelone, la première depuis 1973, prend une dimension particulière. Il y a d'ailleurs une certaine solennité dans l'échange protocolaire de saluts au canon entre la *Jeanne d'Arc* et la citadelle de Montjuich, qui domine la ville.

Premier port d'Espagne, Barcelone est aussi la capitale économique de ce pays, comme en témoignent les aménagements portuaires, le grand nombre de banques, la densité des usines aux portes de la ville. Cette ouverture de la





Le Commandant Bourdais (photo Eric Bouvet-Gamma).

bâtiments de soutien logistique *Loire* et *Rhône*, puis par les remorqueurs de haute mer du type *Centaure*.

Le *Commandant Bourdais* est affecté à la ZMOI (zone maritime de l'océan Indien) où il sera basé à Djibouti ; la tourelle de 100 mm N° 3 est alors débarquée et la plage arrière ainsi libérée devient une aire d'appontage pour hélicoptère léger. Cette modification concerne également deux autres avisos escorteurs, l'*Amiral Charner* et l'*E.V. Henry*, sur lesquels toutefois une véritable plateforme pour hélicoptère est installée au-dessus de la plage arrière. Cette disposition ne donnant pas toute satisfaction, la tourelle de 100 mm N° 3 est remise en place en 1977 ; quant à la tourelle N° 2, elle est remplacée par quatre conteneurs pour missiles MM 38 *Exocet*. Les autres avisos-escorteurs, sauf le *Balny*, sont modifiés de la

kW) ; vitesse 26 nd, distance franchissable 2300 milles à 26 nd, 7500 à 16,5 nd ; équipage : 9 officiers, 66 officiers marinières, 91 quartiers-maîtres et matelots ; armement actuel : 4 missiles MM 38 *Exocet*, 2 tourelles simples de 100 AA, 2 affûts simples de 40 ou 30 AA, un mortier ASM de 305 et deux plates-formes triples de tubes lance-torpille de 550 (torpilles L 3) ; équipement électronique ; un radar veille-air DRBV 22A, un radar navigation Decca 1226, un radar de conduite de tir DRBC 32 C, un sonar DUBA 3, un sonar SQS-17, un détecteur de radar ARBR 16 et deux lance-leurres *Dagaie*. Le *Balny* est un peu différent de ses frères : il n'a pas de MM 38 (il n'a d'ailleurs jamais eu de tourelle de 100 AA sur la plage arrière) et il dispose d'un appareil propulsif du type CODAG (combined diesel and gas) composé d'une turbine à gaz Turboméca M 78 et de deux diesels AGO. La première unité de la série, le *Commandant Rivière*, vient d'être récemment transformée en bâtiment d'expérimentation pour les nouveaux systèmes d'arme ASM (sonars, flûte ETBF et torpilles) pour prendre la relève de l'ancien escorteur rapide de l'*Agenais*.

Rappelons enfin que quatre unités identiques ont été construites par les Ateliers et Chantiers de Bretagne à Nantes entre 1965 et 1968 pour la Marine portugaise ; il s'agit des *Commandante Ioa Belo*, *Commandante Hermene Gil-do Capelo*, *Commandante Roberto Ivens* et *Commandante Sacadura Cabral*.

L.V.(R) Prézelin

Le Commandant Bourdais



LORS des campagnes de l'école d'application des officiers de marine, le porte-hélicoptères *Jeanne d'Arc* est toujours accompagné par un bâtiment d'escorte dénommé, de tradition, la conserve de la *Jeanne d'Arc*. Cette fonction a été remplie tour à tour par l'avisos-escorteur *Victor Schoelcher* de 1964 à 1973, l'escorteur d'escadre *Forbin* de 1973 à 1981, l'*A.E. Doudart de Lagrée* de 1981 à 1984 et, enfin, l'*A.E. Commandant Bourdais* depuis 1984.

Le *Commandant Bourdais* est l'un des neuf avisos-escorteurs construits par l'arsenal de Lorient entre 1958 et 1965 pour remplacer les anciens avisos coloniaux du type *La Grandière* comme stationnaires outre-mer — les huit autres étant les *Commandant Rivière*, *Victor Schoelcher*, *Commandant Bory*, *Amiral Charner*, *Doudart de Lagrée*, *Protet*, *Enseigne de vaisseau Henry* et *Balny*.

Mis sur cale en avril 1959, il est mis à flot le 15 avril 1961

et entre en service le 10 mars 1963. Pendant ses dix premières années d'existence, il est basé à Lorient et il sert de bâtiment d'assistance aux pêches en remplacement de l'ancien escorteur de construction britannique l'*Aventure*. Cette fonction sera assurée ensuite, à partir de 1973, alternativement par les

même façon. Ces bâtiments robustes, économes et endurants ont les caractéristiques suivantes : déplacement 1750 t (2230 t à pleine charge), longueur 102,70 m (98 m à la flottaison), largeur 11,80 m ; tirant d'eau 4,35 m, appareil propulsif : quatre diesels SEMT-Pielstick développant 16000 ch (117

Le Commandant Rivière.

